

RAIDER POWER TOOLS



RAIDER[®]
PowerTools

- Перфоратор
- Rotary Hammer
- Ciocan rotatorcutor
- Бормашина со ударен чекан
- Bušilica El. Pnevmatiska
- Rotacijski Udarni Vrtalnik
- Періотрофіко дратаво ме сфурі
- Роторный молот
- Vušaći čekić
- Marteau rotative
- Martello rotativo
- Martillo rotativo
- Martelo rotatorio

Contents

2	BG	схема
3	BG	оригинална инструкция за употреба
9	EN	original instructions' manual

RD-HD53
USER'S MANUAL





Изобразени елементи:

1. Пусков прекъсвач
2. Превключвател на работните режими
3. Бутон предпазващ от неволно включване
4. Патронник "SDS-plus"
5. Спомагателна ръкохватка



Двойна изолация
Double isolation



Носете защитни антифони!
Always wear hearing protection!



Носете защитни очила!
Wear safety glasses!



Прочетете ръководството преди употреба!
Refer to instruction manual / booklet!



Носете защитна маска!
Wear dust mask!

Оригинална инструкция за употреба

Уважаеми потребители,

Поздравления за покупката на машина от най-бързо развиващата се марка за електрически, бензинови и пневматични машини - RAIDER. При правилно инсталиране и експлоатация, RAIDER са сигурни и надеждни машини и работата с тях ще Ви достави истинско удоволствие. За Вашето удобство е изградена и отлична сервизна мрежа с 45 сервиза в цялата страна.

Преди да използвате тази машина, моля, внимателно се запознайте с настоящата “Инструкция за употреба”.

В интерес на Вашата безопасност и с цел осигуряване на правилната й употреба, прочетете настоящите инструкции внимателно, включително препоръките и предупрежденията в тях. За избягване на ненужни грешки и инциденти, важно е тези инструкции да останат на разположение за бъдещи справки на всички, които ще ползват машината. Ако я продадете на нов собственик то “Инструкцията за употреба” трябва да се предаде заедно с нея, за да може новия ползвател да се запознае със съответните мерки за безопасност и инструкциите за работа.

“Евромастер Импорт Експорт” ООД е упълномощен представител на производителя и собственик на търговската марка RAIDER. Адресът на управление на фирмата е гр. София 1231, бул. “Ломско шосе” 246, тел. 02 934 33 33, 934 10 10, www.raider.bg; www.euromasterbg.com; e-mail: info@euromasterbg.com.

От 2006 година във фирмата е въведена системата за управление на качеството ISO 9001:2008 с обхват на сертификацията: Търговия, внос, износ и сервиз на професионални и хоби електрически, пневматични и механични инструменти и обща железария. Сертификатът е издаден от Moody International Certification Ltd, England.

Технически данни

параметър	мерна единица	стойност
Модел	-	RD-HD53
Номинално захранващо напрежение:	V AC	230
Честота на променливия ток:	Hz	50
Номинална мощност	W	620
Обороти без натоварване	min ⁻¹	0-1000
Максимална честота на ударите	min ⁻¹	4850
Максимална енергия на единичен удар	J	2.0
Максимален диаметър на пробиваните отвори в стомана	mm	13
Максимален диаметър на пробиваните отвори в дърво	mm	30
Максимален диаметър на пробиваните отвори в бетон	mm	24
Ниво на звуково налягане L _{PA}	dB	90.3(A), K _{PA} = 3 dB
Ниво на звукова мощност L _{WA}	dB	101.3(A), K _{WA} = 3 dB
Ниво на вибрации на основната ръкохватка при къртене на бетон	m/s ²	17.422, K = 3.7
Ниво на вибрации на основната ръкохватка при пробиване в бетон	m/s ²	19.079, K = 1.5
Ниво на вибрации на спомагателната ръкохватка при къртене на бетон	m/s ²	10.108, K = 3.7
Ниво на вибрации на спомагателната ръкохватка при пробиване в бетон	m/s ²	13.483 K = 1.5
Клас на защита на изолацията	-	II

1. Общи указания за безопасна работа.

Прочетете внимателно всички указания. Неспазването на приведените по-долу указания може да доведе до токов удар, пожар и/или тежки травми. Съхранявайте тези указания на сигурно място.

1.1. Безопасност на работното място.

1.1.1. Поддържайте работното си място чисто и добре осветено. Безпорядъкът и недостатъчното осветление могат да спомогнат за възникването на трудова злополука.

1.1.2. Не работете с машината в среда с повишена опасност от възникване на експлозия, в близост до лесно запалими течности, газове или прахообразни материали. По време на работа в машините се отделят искри, които могат да възпламенят прахообразни материали или пари.

1.1.3. Дръжте деца и странични лица на безопасно разстояние, докато работите с машината. Ако вниманието Ви бъде отклонено, може да загубите контрола над машината.

1.2. Безопасност при работа с електрически ток.

1.2.1. Щепселът на машината трябва да е подходящ за ползвания контакт. В никакъв случай не се до пуска изменение на конструкцията на щепсела. Когато работите със занулени електроуреди, не използвайте адаптери за щепсела. Ползването на оригинални щепсели и контакти намалява риска от възникване на токов удар.

1.2.2. Избягвайте допира на тялото Ви до заземени тела, напр. тръби, отоплителни уреди, печки и хладилници. Когато тялото Ви е заземено, рискът от възникване на токов удар е по-голям.

1.2.3. Предпазвайте машината си от дъжд и влага. Проникването на вода в машината повишава опасността от токов удар.

1.2.4. Не използвайте захранващия кабел за цели, за които той не е предвиден, напр. за да носите машината за кабела или да извадите щепсела от контакта. Предпазвайте кабела от нагряване, омасляване, допир до остри ръбове или до подвижни звена на други машини.

Повредени или усукани кабели увеличават риска от възникване на токов удар.

1.2.5. Когато работите на открито, включвайте машината само в инсталации оборудвани с електрически прекъсвач Fi (прекъсвач за защитно изключване с дефектнотокова защита), а токът на утечка, при който се задейства ДТЗ трябва да е не повече от 30 mA, съгласно "Наредба 3 за устройство на електрическите уредби и електропроводните линии". Използвайте само удължители, подходящи за работа на открито. Използването на удължител, предназначен за работа на открито, намалява риска от възникване на токов удар.

1.2.6. Ако се налага използването на машината във влажна среда, използвайте предпазен прекъсвач за утечни токове. Използването на предпазен прекъсвач за утечни токове намалява опасността от възникване на токов удар.

1.3. Безопасен начин на работа.

1.3.1. Бъдете концентрирани, следете внимателно действията си и постъпвайте предпазливо и разумно. Не използвайте машината, когато сте уморени или под влиянието на наркотични вещества, алкохол или упойващи лекарства. Един миг разсеяност при работа с машина може да има за последствие изключително тежки наранявания.

1.3.2. Работете с предпазващо работно облекло и винаги с предпазни очила. Носенето на подходящи за ползваната машина и извършваната дейност лични предпазни средства, като дихателна маска, здрави плътни затворени обувки със стабилен грайфер, защитна каска или шумозаглушители (антифони), намалява риска от възникване на трудова злополука.

1.3.3. Избягвайте опасността от включване на машината по невнимание. Преди да включите щепсела се уверете, че пусковият прекъсвач е в положение «изключено». Ако, когато носите машината, държите пръста си върху пусковия прекъсвач, съществува опасност от възникване на трудова злополука.

1.3.4. Преди да включите машината, се уверете, че сте отстранили от нея всички помощни инструменти и гаечни ключове. Помощен инструмент, забравен на въртящо се звено, може да причини травми.

1.3.5. Избягвайте неестествените положения на тялото. Работете в стабилно положение на тялото и във всеки момент поддържайте равновесие. Така ще можете да контролирате машината по-добре и по-безопасно, ако възникне неочаквана ситуация.

1.3.6. Работете с подходящо облекло. Не работете с широки дрехи или украшения. Дръжте косата си, дрехите и ръкавици на безопасно разстояние от въртящи се звена на машините.

Широките дрехи, украшенията, дългите коси могат да бъдат захванати и увлечени от въртящи се звена.

1.3.7. Ако е възможно използването на външна аспирационна система, се уверете, че тя е включена и функционира изправно. Използването на аспирационна система намалява рисковете, дължащи се на отделящата се при работа прах.

1.4. Грижливо отношение към машините.

1.4.1. Не претоварвайте машината. Използвайте машините само съобразно тяхното предназначение. Ще работите по-добре и по-безопасно, когато използвате подходящата машина в зададения от производителя диапазон на натоварване.

1.4.2. Не използвайте машина, чиито пусков прекъсвач е повреден. Машина, която не може да бъде изключвана и включвана по предвидения от производителя начин, е опасна и трябва да бъде ремонтирана.

1.4.3. Преди да промените настройките на машината, да замените работни инструменти и допълнителни приспособления, както и когато продължително време няма да използвате машината, изключвайте щепсела от захранващата мрежа. Тази мярка премахва опасността от задействане на машината по невнимание.

1.4.4. Съхранявайте машините на места, където не могат да бъдат достигнати от деца. Не допускайте те да бъдат използвани от лица, които не са запознати с начина на работа с тях и не са прочели тези инструкции. Когато са в ръцете на неопитни потребители, машините могат да бъдат изключително опасни.

1.4.5. Поддържайте машините си грижливо. Проверявайте дали подвижните звена функционират безукорно, дали не заклинват, дали има счупени или повредени детайли, които нарушават или изменят функциите на машината. Преди да използвате машината, се погрижете повредените детайли да бъдат ремонтирани. Много от трудовите злополуки се дължат на недобре поддържани машини и уреди.

1.4.6. Поддържайте режещите инструменти винаги добре заточени и чисти. Добре поддържаните режещи инструменти с остри ръбове оказват по-малко съпротивление и с тях се работи по-леко.

1.4.7. Използвайте машините, допълнителните приспособления, работните инструменти и т.н., съобразно инструкциите на производителя. При това се съобразявайте и с конкретните работни условия и операции, които трябва да изпълните. Използването на машината за различни от предвидените от производителя приложения повишава опасността от възникване на трудови злополуки.

2. ДОПЪЛНИТЕЛНИ МЕРКИ ЗА БЕЗОПАСНОСТ

Бъдете изключително внимателни за скрити под мазилката електрически трасета, водопроводни или тръби за газ. Винаги проверявайте работната площ (по възможност с детектор за метал).



ВНИМАНИЕ! НЕ ПРЕНАСЯЙТЕ МАШИНАТА ДЪРЖЕЙКИ Я ЗА ЗАХРАНВАЩИЯ КАБЕЛ ИЛИ ЗАХВАТА!

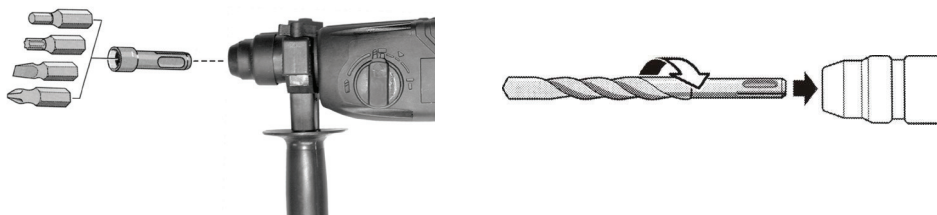
ИНСТРУКЦИИ ЗА ЕКСПЛОАТАЦИЯ ПОДМЯНА НА НАКРАЙНИКА.

Внимание! Винаги когато подмените накрайник проверявайте дали прахозащитната капачка не е наранена и е на мястото си, в противен случай се обърнете към специализиран сервис.

SDS системата за захват е проектирана за повече лекота и по бързо сменяване на работните накрайници на машината (секачи, свредла и т.н.). Свредлата се центрират автоматично по време на работа, като това не афектира точността на пробива.

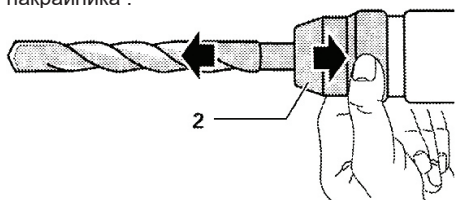
ВНИМАНИЕ! НИКОГА НЕ ИЗПОЛЗВАЙТЕ НАКРАЙНИЦИ РАЗЛИЧНИ ОТ СИСТЕМАТА SDS – PLUS БЕЗ ПРЕДВИДЕНИЯТ ЗА ТАЗИ ЦЕЛ ПАТРОННИК (SDS-PLUS КЪМ КОНВЕНЦИОНАЛЕН)!!!

3. Поставяне на накрайник. Почистете внимателно накрайника (не е включен в комплекта) откъм страната контактуваща с машината, след което го промажете със смазка (необходимо е за да се намали триенето по време на работа). Изтеглете назад освобождаващият механизъм на захвата. Поставете накрайника в отвора на захвата и го завъртете леко докато свредлото „потъне“ плавно в захвата. Накрайника се заключва автоматично след връщане на освобождаващият механизъм в изходно положение.



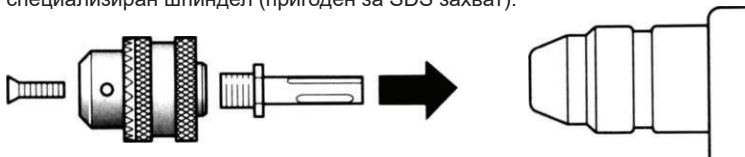
4. Сваляне на накрайник.

Издърпайте освобождаващият механизъм назад и задръжте в това положение докато свалите накрайника .



5. Работа с конвенционални накрайници.

За използването на работни накрайници различни от системата SDS – Plus се налага използването на конвенционален патронник (не е включен в комплекта) монтиран на специализиран шпиндел (пригоден за SDS захват).



6. Монтиране на патронника към захвата.

Монтирането на патронника е аналогично на т.1 „ПОСТАВЯНЕ НА НАКРАЙНИК“

7. Монтиране на накрайник в конвенционалния патронник (предварително поставен !!!). Фиксирайте пръстена на патронника неподвижно и разхлабете предната подвижна част , докато отвора за накрайника е достатъчно широк за да позволи свободно да поставите желаний накрайник. След като поставите накрайника затегнете обратно подвижната част на патронника, докато фиксирате накрайника. Проверете дали накрайникът е добре стегнат като го дръпнете леко по оста на машината.

8. Демонтиране на накрайник от конвенционалния патронник (предварително поставен !!!). Фиксирайте пръстена на патронника неподвижно разхлабете предната, докато отвора на патронника стане достатъчно широк за да позволи свободно да извадите накрайника.

9. Включване и изключване на машината.

ВКЛЮЧВАНЕ – Натиснете пусковия прекъсвач (позиция 1)

ИЗКЛЮЧВАНЕ – Освободете пусковия прекъсвач (позиция 1)

10. Допълнителна ръкохватка.

ВНИМАНИЕ! Машината е снабдена със защитна система при заклиняване или заклипяване на работния накрайник по време на работа. Въпреки това е НЕДОПУСТИМО ИЗПОЛЗВАНЕТО НА ИНСТРУМЕНТА БЕЗ МОНТИРАНА ДОПЪЛНИТЕЛНА РЪКОХВАТКА!

Допълнителната ръкохватка Ви позволява сигурна и стабилна работа. Настройката на необходимата Ви позиция се извършва леко, просто развийте ръкохватката, поставете я в желаната позиция и затегнете отново.

11. Дълбокомер.

С помощта на дълбокомера акуратно може да се регулира дълбочината на пробиваните отвори.

12. Режими на работа.

ВНИМАНИЕ!!! НИКОГА НЕ ПРОМЕНЯЙТЕ РЕЖИМА НА РАБОТА ПО ВРЕМЕ НА РАБОТА НА МАШИНАТА!

- Режим „Ударно пробиване“

Натиснете освобождаващия бутон и завъртете превключвателя за режимите на работа в положение (фиг.1).



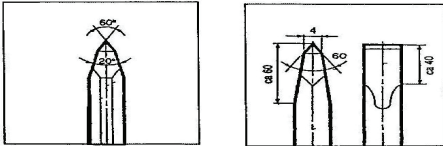
- Режим „Пробиване“

Натиснете освобождаващия бутон и завъртете превключвателя за режимите на работа в положение (фиг. 2)



13. Заточване на секачите.

Добре заточените секачи гарантират бърза и безпроблемна работа. Желателно е секачите да се заточват периодично на шмиргел по описаната на фигурата схема:



14. Подмяна на контактните четки

Подмяната на контактните четки е манипулация, която може да се извърши свободно и от потребителя, но ако извършвате подобна операция за първи път – не се притеснявайте да се свържете с оторизиран сервиз за да получите допълнителни инструкции и помощ.

Периодично проверявайте годността на контактуващите четки. За целта развийте капачките на четките. Проверете повърхността на четките ако тя е замърсена или наранена или – подменете четките, ако забележите следи от нагар – свържете се с оторизиран сервиз.

ВНИМАНИЕ! Винаги подменяйте контактните четки само със същия модел четки с които е комплектувана и проектирана!!!

След подмяна на контактните четки с нови, задължително оставете машината да поработи около 15 минути без товар!

ВНИМАНИЕ! За по-дълъг технически живот на вашата машина спазвайте точно указанията на производителя. Преди работа обърнете внимание на техническата характеристика на инструмента и указанията при експлоатация.

17. Поддържане и сервиз.

17.1. Поддържане и почистване.

Преди извършване на каквито и да е дейности по машината изключвайте щепсела от захранващата мрежа.

За да работите качествено и безопасно, поддържайте машината и вентилационните отвори чисти.

При екстремно тежки работни условия се старайте винаги да използвате аспирационна система. Продухвайте вентилационните отвори често и включвайте уреда през дефектнотоков предпазен прекъсвач (FI). При обработване на метали по вътрешността на машината може да се отложи токопровеждащ прах. Това може да наруши защитната изолация на машината.

17.2. Допускайте ремонта и поддръжката на машината да бъде извършване само от

квалифицирани специалисти. Така се гарантира запазване на безопасността на машината.

Шарнирно окаченият предпазен кожух трябва да може да се затваря самостоятелно. Затова поддържайте зоната около него чиста.



18. Опазване на околната среда.

С оглед опазване на околната среда машината, допълнителните приспособления и опаковката трябва да бъдат подложени на подходяща преработка за повторното използване на съдържащите се в тях суровини. За облекчаване на рециклирането детайлите, произведени от изкуствени материали, са обозначени по съответен начин. Не изхвърляйте машините при битовите отпадъци! Съгласно Директивата 2012/19/ЕС относно излезлите от употреба електрически и електронни устройства и утвърждаването и като национален закон машините, които не могат да се

използват повече, трябва да се събират отделно и да бъдат подлагани на подходяща преработка за оползотворяване на съдържащите се в тях ценни вторични суровини.

Dear Customer,

Congratulations on the purchase of machinery from the fastest growing brand of electric, gasoline and pneumatic tools - RAIDER. When properly installed and operating, RAIDER are safe and reliable machines and work with them will deliver a real pleasure. For your convenience has been built and excellent service network of 45 service stations across the country.

Before using this machine, please carefully acquainted with these "instructions' manual".

In the interest of your safety and to ensure proper use and read these instructions carefully, including the recommendations and warnings in them. To avoid unnecessary errors and accidents, it is important that these instructions will remain available for future reference to all who will use the machine. If you sell it to a new owner "Instructions' manual" must be submitted along with it to enable new users to become familiar with relevant safety and operating instructions.

Euromaster Import Export Ltd. is an authorized representative of the manufacturer and owner of the trademark RAIDER.

Address: Sofia City 1231, Bulgaria "Lomsko shausse" Blvd. 246, tel 02 934 33 33, 934 10 10, www.raider.bg; www.euromasterbg.com; e-mail: info@euromasterbg.com.

Since 2006 the company introduced the system of quality management ISO 9001:2008 with scope of certification: Trade, import, export and servicing of hobby and professional electrical, mechanical and pneumatic tools and general hardware. The certificate was issued by Moody International Certification Ltd, England.

Technical Data

Parameter	Unit	value
Model	-	RD-HD53
Current	V AC	230
Frequency	Hz	50
Rated power input	W	620
No-load Speed	min ⁻¹	0-1000
Hammer frequency at rated speed	min ⁻¹	4850
Hammer energy per stroke	J	2.0
Max. permissible drilling diameter in steel	mm	13
Max. permissible drilling diameter in wood	mm	30
Max. permissible drilling diameter in concrete	mm	24
Sound pressure level LpA	dB	101.3(A), K _{WA} = 3 dB
Sound power level LwA	dB	17.422, K = 3.7
Vibration emission value of main handle chiseling into concrete a _h	m/s ²	19.079, K = 1.5
Vibration emission value of main handle hammer drilling into concrete a _h	m/s ²	10.108, K = 3.7
Vibration emission value of the auxiliary handle chiseling into concrete a _h	m/s ²	13.483 K = 1.5
Protection class	-	II

Depicted elements:

1. On/Off button

2. Switch for operating mode.
3. Button protection against accidental use.
4. "SDS-plus" chuck.
5. Auxiliary handle

1. Safety Notes. General Power Tool Safety Warnings.

Read all safety warnings and all instructions. Failure to follow the warnings and instructions may result in electric shock, fire and/or serious injury. Save all warnings and instructions for future reference.

1.1. Work area safety

1.1.1. Keep work area clean and well lit. Cluttered or dark areas invite accidents.

1.1.2. Do not operate power tools in explosive atmospheres, such as in the presence of flammable liquids, gases or dust. Power tools create sparks which may ignite the dust or fumes.

1.1.3. Keep children and bystanders away while operating a power tool. Distractions can cause you to lose control.

1.2. Electrical safety.

1.2.1. Power tool plugs must match the outlet. Never modify the plug in any way. Do not use any adapter plugs with earthed (grounded) power tools. Unmodified plugs and matching outlets will reduce risk of electric shock.

1.2.2. Avoid body contact with earthed or grounded surfaces, such as pipes, radiators, ranges and refrigerators. There is an increased risk of electric shock if your body is earthed or grounded.

1.2.3. Do not expose power tools to rain or wet conditions. Water entering a power tool will increase the risk of electric shock.

1.2.4. Do not abuse the cord. Never use the cord for carrying, pulling or unplugging the power tool. Keep cord away from heat, oil, sharp edges and moving parts. Damaged or entangled cords increase the risk of electric shock.

1.2.5. When operating a power tool outdoors, use a residual current device (RCD) with a rated residual current of 30 mA or less. Use an extension cord suitable for outdoor use. Use of a cord suitable for outdoor use reduces the risk of electric shock.

1.2.6. If operating a power tool in a damp location is unavoidable, use a residual current device (RCD) protected supply. Use of an RCD reduces the risk of electric shock.

1.3. Personal safety.

1.3.1. Stay alert, watch what you are doing and use common sense when operating a power tool. Do not use a power tool while you are tired or under the influence of drugs, alcohol or medication. A moment of inattention while operating power tools may result in serious personal injury.

1.3.2. Use personal protective equipment. Always wear eye protection. Protective equipment such as dust mask, non-skid safety shoes, hard hat, or hearing protection used for appropriate conditions will reduce personal injuries.

1.3.3. Prevent unintentional starting. Ensure the switch is in the off-position before connecting to power source, picking up or carrying the tool. Carrying power tools with your finger on the switch or energising power tools that have the switch on invites accidents.

1.3.4. Remove any adjusting key or wrench before turning the power tool on. A wrench or a key left attached to a rotating part of the power tool may result in personal injury.

1.3.5. Do not overreach. Keep proper footing and balance at all times. This enables better control of the power tool in unexpected situations.

1.3.6. Dress properly. Do not wear loose clothing or jewellery. Keep your hair, clothing and gloves away from moving parts. Loose clothes, jewellery or long hair can be caught in moving parts.

1.3.7. If devices are provided for the connection of dust extraction and collection facilities, ensure these are connected and properly used. Use of dust collection can reduce dust-related hazards.

1.4. Power tool use and care.

1.4.1. Do not force the power tool. Use the correct power tool for your application. The correct power tool will do the job better and safer at the rate for which it was designed.

1.4.2. Do not use the power tool if the switch does not turn it on and off. Any power tool that cannot be controlled with the switch is dangerous and must be repaired.

1.4.3. Disconnect the plug from the power source and/or the battery pack from the power tool before making any adjustments, changing accessories, or storing power tools. Such preventive safety measures reduce the risk of starting the power tool accidentally.

1.4.4. Store idle power tools out of the reach of children and do not allow persons unfamiliar with the power tool or these instructions to operate the power tool. Power tools are dangerous in the hands of untrained users.

1.4.5. Maintain power tools. Check for misalignment or binding of moving parts, breakage of parts and any other condition that may affect the power tool's operation. If damaged, have the power tool repaired before use. Many accidents are caused by poorly maintained power tools.

1.4.6. Keep cutting tools sharp and clean. Properly maintained cutting tools with sharp cutting edges are less likely to bind and are easier to control.

1.4.7. Use the power tool, accessories and tool bits etc. in accordance with these instructions, taking into account the working conditions and the work to be performed. Use of the power tool for operations different from those intended could result in a hazardous situation.

2. ADDITIONAL SAFETY MEASURES



Be extremely careful about hidden under plaster electrical lines, plumbing or gas pipes. Always check the work area (possibly with a metal detector).

WARNING! Do not carry MACHINE holding it by the power cord or GRIP!

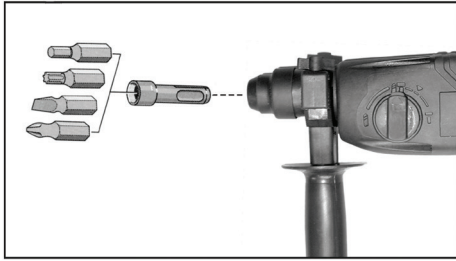
OPERATING INSTRUCTIONS REPLACEMENT of the nozzle.

Attention! Whenever replacing a nozzle check whether Dust cap is not damaged and is in place, otherwise contact your dedicated service.

SDS system is designed to grip more easily and more rapidly changing operating ends of the machine (chisels, drills, etc.). Drill bits are automatically centered at work, this does not affect the accuracy of the breach.

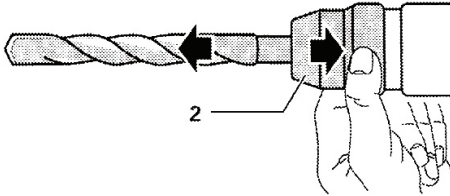
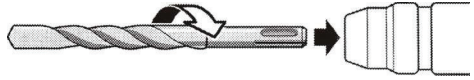
WARNING! NEVER USE OTHER THAN THE SYSTEM TERMINALS SDS - PLUS FREE outlined for this purpose chuck (SDS-PLUS TO CONVENTIONAL)!

3. Insert the tip (not included). Clean carefully tip side contact with the machine, then promazhete with lubricant (it is necessary to reduce friction at work). Get back on the grip release mechanism. Place the mouthpiece in the mouth of grip and rotate it slightly until the drill bit "sink" into a smooth grip. Nozzle lock automatically after a release mechanism to return to the starting position.



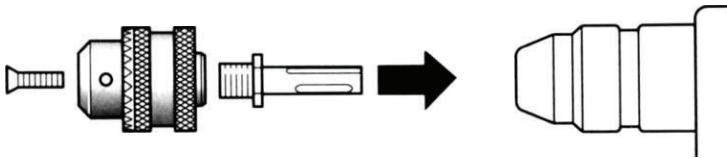
4. Replace drill.

Pull back and release mechanism to hold this position until the download tip.



5. Working with conventional nozzles.

The use of different working ends of the system SDS - Plus requires the use of a conventional chuck (not included) mounted on a dedicated spindle (suitable for SDS grip).



6. Mounting the chuck to grip. (Fig.)

Mounting the chuck is analogous to 1 "attach a conductor"

7. Installing the plug on conventional chuck (pre-set !!!).

Fix a stationary ring of the chuck and loosen front moving part while the nozzle hole is wide enough to allow freedom to put the desired tip. After inserting the nozzle back to tighten the chuck moving part while locking tip. Make sure the nozzle is tight as well pull it along the axis of the machine.

8. Removing the tip of a conventional chuck (pre-set !!!).

Fix the ring loosen the chuck stationary front, while the chuck holes become large enough to allow freedom to remove the nozzle.

9. Turn the machine.

On - Press power trigger (poz.A)

Off - Free electric trigger (poz.A)

10. Auxiliary handle.

WARNING! Udarniyat breaker RD-HD03 is equipped with a protective system in wedge or pinch the working tip during operation. However, it is unacceptable use of instruments without MOUNTED HANDLE MORE!

Auxiliary handle (poz.B) allows safe and stable operation. Setting the position you need done lightly, simply unscrew the handle, place it in the desired position and retighten.

11. Depth.

With the help of depth akutratno can adjust the depth of the bores.

12. Modes of operation.

WARNING! NEVER change the behavior AT WORK THE MACHINE!

- Mode "Hammer drilling"

Press the release button and turn the switch operating modes into position (fig.1)



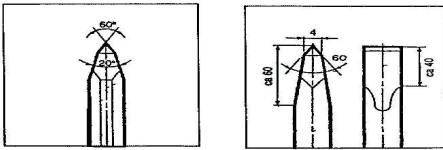
- Mode "Drilling"

Press the release button and turn the switch operating modes into position (fig. 2)



13. Sharpening chisels.

Sharp chisels ensure fast and smooth operation. It is desirable to sharpen chisels on the grinder periodically in a scheme described in the figure:



14. Replacing the wiper

Replacement of the wiper is a manipulation that can be done freely by the user, but if you perform a similar operation for the first time - do not hesitate to contact authorized service center to receive further instructions and help.

Periodically check on godnosta interacted brushes. To do this unscrew brush caps (poz.9). Check the surface of the brush if it is dirty or damaged or - replace brushes if you notice traces of soot - contact an authorized service center.

WARNING! Always replace wiper only model with the same brush that is designed and equipped! After replacing with new wiper necessarily leave the machine to work about 15 minutes without load!

WARNING! For longer technical life of your machine, follow the instructions of the manufacturer. Before working note of the technical characteristics of the instrument and instructions for use.

15. Maintenance and Service.

15.1. Maintenance and Cleaning.

Before any work on the machine itself, pull the mains plug.

For safe and proper working, always keep the machine and ventilation slots clean.

In extreme conditions, always use dust extraction as far as possible. Blow out ventilation slots frequently and install a residual current device (RCD). When working metals, conductive dust can settle in the interior of the power tool. The total insulation of the power tool can be impaired.

15.2. Have maintenance and repair work performed only by qualified specialists. In this manner, it can be ensured that the safety of the power tool is maintained.

The retracting blade guard must always be able to move freely and retract automatically. Therefore, always keep the area around the retracting blade guard clean.

16. Disposal.

The machine, accessories and packaging should be sorted for environmental-friendly recycling. The plastic components are labelled for categorized recycling. Do not dispose of power tools into household waste! According the European Guideline 2012/19/EU for Waste Electrical and Electronic Equipment and its implementation into national right, power tools that are no longer usable must be collected separately and disposed of in an environmentally correct manner.





DECLARATION OF CONFORMITY

Rotary Hammer RD-HD53

Euromaster Import Export Ltd., Address: Sofia 1231, Bulgaria, 246 Lomsko shausse Blvd.

(BG) Декларираме на собствена отговорност, че този продукт е в съответствие със следните стандарти и разпоредби:

(GB) We declare under our sole responsibility that this product is in conformity and accordance with the following standards and regulations:

(D) Der Hersteller erklärt eigenverantwortlich, dass dieses Produkt den folgenden Standards und Vorschriften entspricht:

(NL) Wij verklaren onder onze volledige verantwoordelijkheid dat dit product voldoet aan, en in overeenstemming is met, de volgende standaarden en reguleringen:

(F) Nous déclarons sous notre seule responsabilité que ce produit est conforme aux standards et directives suivants:

(E) Declaramos bajo nuestra exclusiva responsabilidad que este producto cumple con las siguientes normas y estándares de funcionamiento:

(P) Declaramos por nossa total responsabilidade que este produto está em conformidade e cumpre as normas e regulamentações que se seguem:

(I) Dichiariamo, sotto la nostra responsabilità, che questo prodotto è conforme alle normative e ai regolamenti seguenti:

(S) Vi garanterar på eget ansvar att denna produkt uppfyller och följer följande standarder och bestämmelser:

(FIN) Vakuutamme yksinomaan omalla vastuullamme, että tämä tuote täyttää seuraavat standardit ja säädökset:

(N) Vi erklærer under vårt eget ansvar at dette produktet er i samsvar med følgende standarder og regler:

(DK) Vi erklærer under eget ansvar, at dette produkt er i overensstemmelse med følgende standarder og bestemmelser:

(H) Felelősségünk teljes tudatában kijelentjük, hogy ez a termék teljes mértékben megfelel az

alábbi szabványoknak és előírásoknak:

(CZ) Na naši vlastní zodpovednosť prehlasujeme, že je tento výrobek v souladu s následujícími standardy a normami:

(SK) Vyhlasujeme na našu výhradnú zodpovednosť, že tento výrobok je v zhode a súlade s nasledujúcimi normami a predpismi:

(SLO) S polno odgovornostjo izjavljamo, da je ta izdelek v skladu in da odgovarja naslednjim standardom ter predpisom:

(PL) Deklarujemy na własną odpowiedzialność, że ten produkt spełnia wymogi zawarte w następujących normach i przepisach:

(LT) Prisiimdami visa atsakomybe deklaruojame, kad šis gaminyis atitinka žemiau paminetus standartus arba nuostatus:

(LV) Apgalvojam ar visu atbildību, ka šis produkts ir saskaņā ar atbilst sekojošiem standartiem un nolikumiem:

(EST) Deklareerime meie ainuvastutusel, et see toode on vastavuses ja kooskõlas järgmiste standardite ja määrustega:

(RO) Declaram prin aceasta cu raspunderea deplina ca produsul acesta este in conformitate cu urmatoarele standarde sau directive:

(HR) Izjavljujemo pod vlastitom odgovorno'stu da je strojem ukladan sa slijedesim standardima ili standardiziranim dokumentima i u skladu sa odredbama:

(UA) На свою власну відповідальність заявляємо, що дане обладнання відповідає наступним стандартам і нормативам:

(GR) Δηλώνουμε υπεύθυνα ότι το προϊόν αυτό συμφώνει και τηρεί τους παρακάτω κανονισμούς και πρότυπα:

(MK) Ние под наша лична одговорност дека овој производ е во согласност со следните стандарди и регулативи:

EN 60745-1:2009/A11:2010
 EN 60745-2-6:2010
 EN 55014-1:2006/A1:2009
 EN 55014-2:2015
 EN 61000-3-2:2014;EN 61000-3-3:2013

2006/42/EC, 2014/30/EU, 2014/35/EU

Place&Date of Issue:
 Sofia, Bulgaria
 29 October 2018



Brand Manager:

Krasimir Petkov

Krasimir Petkov



ЕО ДЕКЛАРАЦИЯ ЗА СЪОТВЕТСТВИЕ

Евромастер Импорт Експорт ООД
Адрес: София 1231, България, "Ломско шосе" 246.

Продукт: Перфоратор
Запазена марка: RAIDER
Модел: RD-HD53

е проектиран и произведен в съответствие със следните директиви:

2006/42/ЕО на Европейския парламент и на Съвета от 17 май 2006 година относно машините;

2014/30/ЕС на европейския парламент и на съвета от 26 февруари 2014 година за хармонизиране на законодателствата на държавите членки относно електромагнитната съвместимост

2014/35/ЕС на Европейския Парламент и на Съвета от 26 февруари 2014 година за хармонизиране на законодателствата на държавите членки за предоставяне на пазара на електрически съоръжения, предназначени за използване в определени граници на напрежението

и отговаря на изискванията на следните стандарти:

EN 60745-1:2009/A11:2010
EN 60745-2-6:2010
EN 55014-1:2006/A1:2009
EN 55014-2:2015
EN 61000-3-2:2014
EN 61000-3-3:2013

„ЕВРОМАСТЕР
ИМПОРТ - ЕКСПОРТ“
ООД

Място и дата на издаване:
София, България
29 октомври 2018 г

Бранд мениджър:
Красимир Петков

**EC DECLARATION OF CONFORMITY**

Euromaster Import Export Ltd.

Address: Sofia 1231, Bulgaria, 246 Lomsko shausse Blvd.

Product: Rotary Hammer

Trademark: RAIDER

Model:RD-HD53

is designed and manufactured in conformity with following Directives:

2006/42/EC of the European Parliament and the Council dated 17-th May 2006 on machinery;

2014/30/EU of the european parliament and of the council of 26 February 2014 on the harmonisation of the laws of the Member States relating to electromagnetic compatibility

2014/35/EU of the European Parliament and of the Council of 26 February 2014 on the harmonization of the laws of the Member States relating to the making available on the market of electrical equipment designed for use within certain voltage limits

and fulfils requirements of the following standards:

EN 60745-1:2009/A11:2010

EN 60745-2-6:2010

EN 55014-1:2006/A1:2009

EN 55014-2:2015

EN 61000-3-2:2014

EN 61000-3-3:2013



Place&Date of Issue:
Sofia, Bulgaria
29 October 2018

Brand Manager:

Krasimir Petkov



DECLARAȚIE DE CONFORMITATE

Euromaster Import Export Ltd.
Adresa: Sofia 1231, Bulgaria, 246 Lomsko shausse Blvd.

Produs: Ciocan rotopercurtor
Trademark: RAIDER
Model: RD-HD53

este proiectat și fabricat în conformitate cu următoarele Directivelor:

Directiva 2006/42/CE a Parlamentului European și a Consiliului din 17 mai 2006 privind echipamentele tehnice;

Directiva 2014/30/UE a parlamentului european și a consiliului din 26 februarie 2014 privind armonizarea legislațiilor statelor membre cu privire la compatibilitatea electromagnetică

Directiva 2014/35/UE a parlamentului european și a consiliului din 26 februarie 2014 privind armonizarea legislației statelor membre referitoare la punerea la dispoziție pe piață a echipamentelor electrice destinate utilizării în cadrul unor anumite limite de tensiune

este în conformitate cu următoarele standarde:

EN 60745-1:2009/A11:2010
EN 60745-2-6:2010
EN 55014-1:2006/A1:2009
EN 55014-2:2015
EN 61000-3-2:2014
EN 61000-3-3:2013

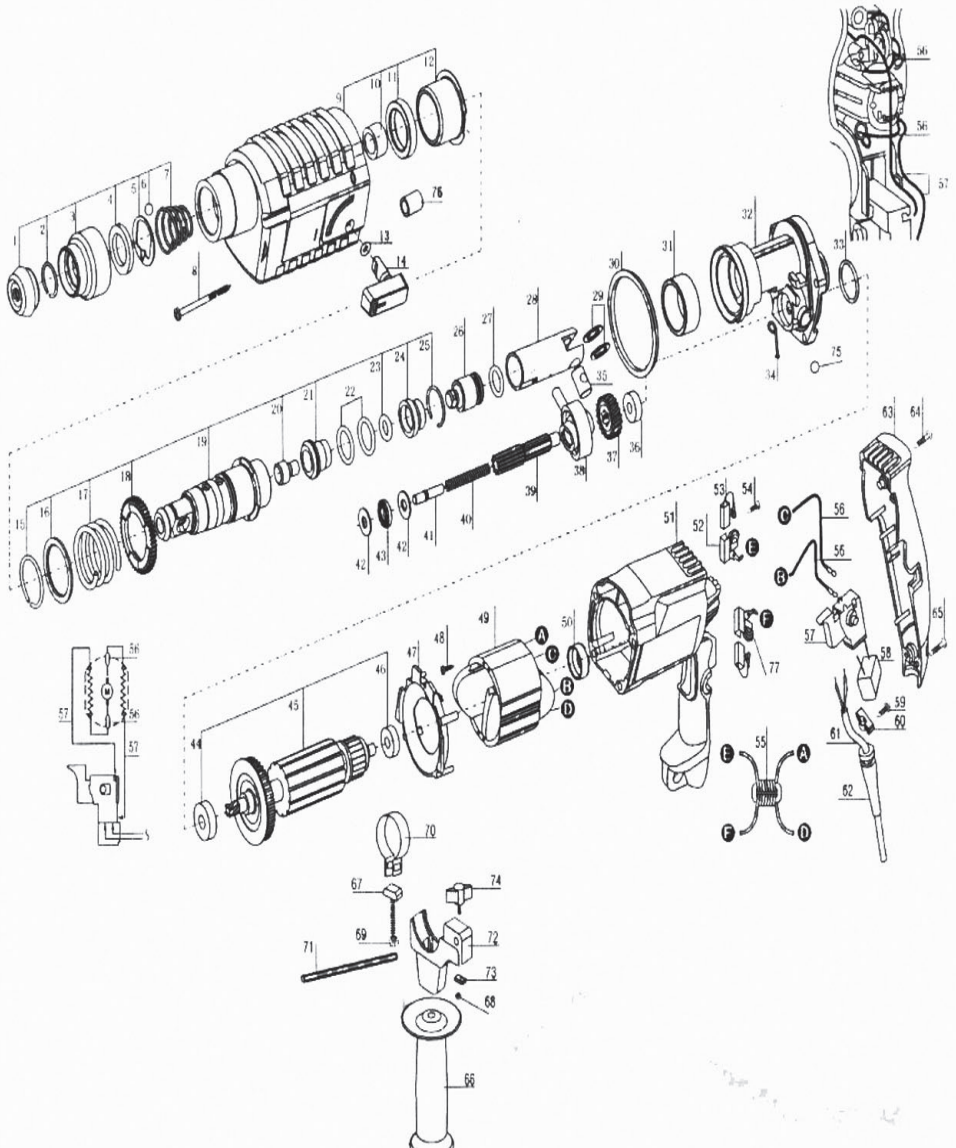


Locul și Data apariției:
Sofia, Bulgaria
29 October 2018

Brand Manager:

Krasimir Petkov

Exploded drawing of Rotary Hammer RD-HD53



Parts List Rotary Hammer RD-HD53

Item No.	Part Name	Item No.	Part Name
1	protective cap	40	compression spring
2	retaining ring	41	Pin
3	protective sleeve	42	washer
4	thrust ring	43	needle bearing
5	holding plate	44	ball bearing
6	ball	45	armature
7	spring	46	ball bearing
8	screw	47	air-deflector
9	gear housing	48	screw
10	needle bearing	49	field
11	oil seal	50	rubber bearing sleeve
12	needle-roller bearing	51	motor housing
13	O-ring	52	Brush holder
14	selector knob	53	carbon brush
15	retaining ring	54	screw
16	supporting disc	55	inductor
17	compression spring	56	connecting cable
18	cylindrical gear	57	switch
19	ratchet sleeve	58	capacitor
20	impact bolt	59	screw
21	guide bushing	60	cord clamp
22	O-ring	61	cord
23	O-ring	62	cord guard
24	damping bushing	63	housing cover
25	retaining ring	64	screw
26	striker	65	screw
27	O-ring	66	auxiliary handle
28	Piston	67	T-bolt
29	Shim ring	68	U-unt
30	O-ring	69	U-unt
31	bushing	70	clamping gauge
32	intermediate flange	71	depth guard
33	O-ring	72	clamp holder
34	spring clip	73	support bloc
35	piston pin	74	winged screw
36	ball bearing	75	ball
37	cylindrical gear	76	needle bearing
38	drive end shield	77	brush spring
39	toothed shaft		

ГАРАНЦИОННА КАРТА

МОДЕЛ.....

СЕРИЕН №

СРОК

(за подробности вижте гаранционните условия)

№, дата на фактура / касов бон.....

ДАННИ ЗА КУПУВАЧА

ИМЕ/ФИРМА

(попълва се от служителя)

АДРЕС.....

(попълва се от служителя)

ПОДПИС НА КУПУВАЧА.....

(запознат съм с гаранционните условия и правилата за експлоатация, изделието е в техническа изправност и окомплектовка)

ДАННИ ЗА ПРОДАВАЧА

ИМЕ/ФИРМА

(попълва се от служителя)

АДРЕС

(попълва се от служителя)

ДАТА/ПЕЧАТ

СЕРВИЗЕН ПРОТОКОЛ

Приеман протокол	Дата на приемане	Описание на дефекта	Дата на предаване	Подпис

Централен сервиз: София, бул: "Ломско шосе" 246, тел.: 0700 44 155 (безплатен за цялата страна)

ГАРАНЦИОННИ УСЛОВИЯ ЗА МАШИНИ

Машините и аксесоарите „RAIDER“ са конструирани и произведени съгласно действащите в Република България нормативни документи и стандарти за съответствие с всички изисквания за безопасност.

СЪДЪРЖАНИЕ И ОБХВАТ НА ТЪРГОВСКАТА ГАРАНЦИЯ.

Машините и аксесоарите „RAIDER“ са конструирани и произведени съгласно действащите в Република България нормативни документи и стандарти за съответствие с всички изисквания за безопасност.

СЪДЪРЖАНИЕ И ОБХВАТ НА ТЪРГОВСКАТА ГАРАНЦИЯ.

Търговската гаранция, която “Евромастер Импорт-Експорт” ООД дава за територията на Република България е както следва:

- 36 месеца за всички електроинструменти от сериите: Raider Industrial, Raider Pro;
- 36 месеца за физически лица за електроинструменти от сериите: Raider Power Tools, Raider Garden Tools;
- 12 месеца за юридически лица за електроинструменти от сериите: Raider Power Tools, Raider Garden Tools;
- 24 месеца за физически лица за инструменти от серията Raider Pneumatic;
- 12 месеца за юридически лица за инструменти от серията Raider Pneumatic;
- 24 месеца за физически лица за всички бензинови машини от сериите: Raider Power Tools и Raider Garden tools
- 12 месеца за юридически лица за всички бензинови машини от сериите: Raider Power Tools и Raider Garden tools
- 24 месеца за физически лица за всички крикове от серията Raider Power Tools;
- 12 месеца за юридически лица за всички крикове от серията Raider Power Tools

Търговската гаранция е валидна при предоставяне на гаранционна карта попълнена правилно в момента на закупуване на машината и фискален касов бон или фактура. Гаранционната карта трябва да съдържа модел, сериен номер, име подпис и печат на търговеца продал машината, подпис от страна на клиента, че е запознат с гаранционните условия и датата на покупката. Непопълнени или подправени гаранционни карти са невалидни. Машините трябва да се използват само по предназначение и в съответствие с инструкцията за употреба. За да се гарантира безопасната работа е необходимо клиента да се запознае добре с инструкциите за употреба на машината, правилата за безопасност при работа с нея и конкретното и предназначение.

Машината изисква периодично почистване и подходяща поддръжка.

Гаранцията не покрива:

- износване на цветното покритие на машината;
- части и консумативи, които подлежат на износване, причинено от ползването като например: грес и масло, четки, водачи, опорни ролки, тампони, гумени маншони, задвижващи ремъци, спирачки, гъвкав вал с жило, лагери, семеринги, бутало с ударник на такери и др.;
- допълнителни аксесоари и консумативи като: ръкохватки, струйник, кутии, свредла, дискове за рязане, секачи ножове, вериги, шкурки, ограничители, полир-шайби, патронници (захвати и държачи на режещия инструмент), макарата за корда и самата корда за косачки и др.;
- ръчен стартерен механизъм и запалителна свещ;
- настройка на режима на работа;
- стопяеми електрически предпазители и крушки;
- механични повреди на корпуса и всички външни елементи на изделието, включително декоративни;
- предпазители за очи, предпазители за режещи инструменти, гумирани плочи, закопчалки, линеали и др.;
- захранващ кабел и щепсел;
- цялостните повреди на инструментите, причинени от природни бедствия, като пожари, наводнения, земетресения и др.;

Фирма “Евромастер И/Е” ООД не е отговорна за повреди причинени от трети лица, като „Електроснабдителни дружества”, повреди от външен характер, като токови удари, нестандартни захранващи напрежения и има правото да откаже гаранционно обслужване при:

- несъответстващ (или непопълнен) сериен номер на изделието с този попълнен на гаранционната карта;
- заличен или липсващ идентификационен етикет на машината;
- повреди възникнали при транспорт, неправилно съхранение и монтаж на машината;
- направен опит за неоторизирана сервисна намеса в неупълномощена сервисна база;
- повреди, които са причинени в следствие на неправилна употреба (неспазване инструкцията за експлоатация) на машината от страна на клиента или трети лица;
- повреди причинени в резултат на използването на машината в друга среда освен препоръчаната от производителя (влажност, температура, вентилация, напрежение, запрашеност и др.);
- повреди, причинени от попадане на външни тела в машината;
- повреди, причинени в следствие на небрежно боравене с машината;
- повреди причинени от работа без въздушен филтър или силно замърсен такъв;
- при неправилно съотношение на бензин/двухтактово масло, водещо до блокиране на двигателя
- повреда в следствие неправилно поставен или незаточен режещ инструмент;
- повреда на редукторната кутия (предавката), причинена от недостатъчно добро смазване (с грес) на

същата или механичен удар по задвижващата ос.

- повреда на ротор или статор, изразяваща се в сцепване между тях, следствие на стопяване на изолациите, причинено от продължително претоварване;
- повреда на ротор или статор причинена от претоварване или нарушена вентилация, изразяваща се в промяна на цвета на колектора или намотките;
- натрупан нагар или запушен ауспук – резултат от предозирване на количеството масло в двутактовата смес.
- липса на масло за режещата верига или незаточена (изхабена) верига;
- запушена горивна система;
- липсват защитни дискове, опорни плотове или други компоненти които са част от конструкцията на инструмента и са предназначени за осигуряването на безопасната му и правилна експлоатация;
- охранващият кабел на инструмента е удължаван или подменян от клиента;
- повредата е причинена от претоварване или липса на вентилация, недостатъчно или неправилно смазване на движещите се компоненти на izdelieto;
- износване или блокирани лагери поради претоварване, продължителна работа или прах;
- разбито лагерно гнездо от блокиран лагер или разбита втулка;
- разбито шпонково или резбово съединение;
- повреда в ел.ключ или електронно управление причинена от прах или счупване;
- повредена редукторна кутия (глава) причинено от застопоряващия механизъм;
- поява на необичайна хлабина между бутало и цилиндър в резултат на претоварване, продължителна работа или прах;
- затягане между бутало и цилиндър в резултат на претоварване, продължителна работа или прах;
- повредено центробежно колело и спирачка (променен цвят) – дължи се на работа с блокирана спирачка;
- спуквания по корпуса, причинени от неправилен монтаж на свързващи тръби, фитинги и подобни;
- липса на компоненти които са част от конструкцията на инструмента и са предназначени за осигуряването на безопасната му и правилна експлоатация;
- на всички водни помпи (без потопяемите) и хидрофори трябва да бъде монтиран възвратен клапан на входящия отвор. При хидрофорите периодично се проверява налягането на металния контейнер(налягането трябва да бъде в границите 1.5 – 2 bar).
- ВНИМАНИЕ! Хидрофорите Raider с механичен пресостат не изключват автоматично при липса на вода!
- повреда причинена от работа „на сухо“ без вода, която се изразява в деформация на уплътненията и компонентите на помпената част.
- повреди причинени от замръзване и прекомерно прегряване;

Срокът за отремонтване на приети в сервиза машини е в рамките на един месец.

Сервизите не носят отговорност за машини, не потърсени от собствениците им един месец след законния срок за ремонт!

Търговската гаранция за батерии и зарядни устройства, която “Евромастер Импорт-Експорт” ООД дава за територията на Република България, е както следва:

- **18 месеца за батерията и зарядното устройство от сериите: Raider Industrial, Raider Pro;**
- **12 месеца за батерията и зарядното устройство от сериите: Raider Power Tools, Raider Garden Tools;**

Гаранционният срок започва да тече от датата на закупуване. Гаранцията покрива всички дефекти, възникнали при правилно ползване на батерията и зарядното устройство, съобразно инструкцията за употреба. “Евромастер Импорт-Експорт” ООД осигурява гаранция, приложима при изброените по-долу условия, чрез безплатно отстраняване на дефекти на продукта, за които в рамките на гаранционния срок може да се докаже, че се дължат на дефекти в материала или при производството. Търговската гаранция е валидна при предоставяне на гаранционната карта на машината, попълнена правилно в момента на закупуване на продукта и фискален касов бон или фактура. Гаранционната карта трябва да съдържа модел и сериен номер на акумулаторната машина, окомплектована с батерия и зарядно устройство, име, подпис и печат на търговеца продал комплекта акумулаторен електроинструмент, подпис от страна на клиента, че е запознат с гаранционните условия и датата на покупката.

Гаранцията не покрива:

- износване на цветното покритие на батерията и зарядното устройство;
- повреди възникнали при транспорт, механични повреди /на корпуса и всички външни елементи на батерията и зарядното, включително декоративни/, при други външни въздействия и природни бедствия като пожари, наводнения, земетресения;
- дефекти от амортизация, нормално износване и изхабяване; Гаранцията за батерията и зарядното устройство отпада в случаите на:
- несъответстващ (или непълнен) сериен номер на комплекта акумулаторен електроинструмент с този попълнен на гаранционната карта;
- нарушение на целостта, изтриване или липса на етикета на производителя върху батерията и зарядното устройство;
- всички случаи на повреди, причинени от неправилна употреба (неспазване инструкцията за експлоатация), изпускане, удар, заливане с течности, небрежно боравене, и в случаи, че всички клетки в батерията са изтощени под критичния минимум;

- зареждане с неоригинални зарядни устройства, захранващият кабел на зарядното устройство е удължаван или подменян от клиента, или други външни въздействия в противоречие с изискванията на производителя;
- когато е правен опит за ремонт, монтаж, демонтаж, модификация от потребителя или промени от неупълномощени лица или фирми;
- при използване на батерията и зарядното устройство не по предназначение;
- повреди причинени в резултат на използването и съхранението на батерията и/или зарядното в друга среда освен препоръчаната от производителя (влажност, температура, вентилация, напрежение, запрашеност и др.);
- при токови удари, гръмотевици, наводнения, пожари, други външни въздействия;
- при работа с нестандартна захранваща мрежа и с други неподходящи или нестандартни устройства;

Срокът за отремониране на приети в сервиза батерии и зарядни устройства е в рамките на законния срок за ремонт- един месец, след който сервизите не носят отговорност в случай, че не са потърсени. Законната гаранция е съгласно изискванията на ЗЗП.

Независимо от търговската гаранция продавачът отговаря за липсата на съответствие на потребителската стока с договора за продажба съгласно гаранцията по чл. 112 – 115.

Чл. 112. (1) При несъответствие на потребителската стока с договора за продажба потребителят има право да предяви рекламация, като поиска от продавача да приведе стоката в съответствие с договора за продажба. В този случай потребителят може да избира между извършване на ремонт на стоката или замяната ѝ с нова, освен ако това е невъзможно или избраният от него начин за обезщетение е непропорционален в сравнение с другия.

(2) Смята се, че даден начин за обезщетяване на потребителя е непропорционален, ако неговото използване налага разходи на продавача, които в сравнение с другия начин на обезщетяване са неразумни, като се вземат предвид:

1. стойността на потребителската стока, ако нямаше липса на несъответствие;
2. значимостта на несъответствието;
3. възможността да се предложи на потребителя друг начин на обезщетяване, който не е свързан със значителни неудобства за него.

Чл. 113. (1) Когато потребителската стока не съответства на договора за продажба, продавачът е длъжен да я приведе в съответствие с договора за продажба.

(2) Привеждането на потребителската стока в съответствие с договора за продажба трябва да се извърши в рамките на един месец, считано от предявяването на рекламацията от потребителя.

(3) След изтичането на срока по ал. 2 потребителят има право да развали договора и да му бъде възстановена заплатената сума или да иска намаляване на цената на потребителската стока съгласно чл. 114.

(4) Привеждането на потребителската стока в съответствие с договора за продажба е безплатно за потребителя. Той не дължи разходи за експедиране на потребителската стока или за материали и труд, свързани с ремонта ѝ, и не трябва да понеса значителни неудобства.

(5) Потребителят може да иска и обезщетение за претърпените вследствие на несъответствието вреди.

Чл. 114. (1) При несъответствие на потребителската стока с договора за продажба и когато потребителят не е удовлетворен от решаването на рекламацията по чл. 113, той има право на избор между една от следните възможности:

1. разваляне на договора и възстановяване на заплатената от него сума;
2. намаляване на цената.

(2) Потребителят не може да претендира за възстановяване на заплатената сума или за намаляване цената на стоката, когато търговецът се съгласи да бъде извършена замяна на потребителската стока с нова или да се поправи стоката в рамките на един месец от предявяване на рекламацията от потребителя.

(3) Търговецът е длъжен да удовлетвори искане за разваляне на договора и да възстанови заплатената от потребителя сума, когато след като е удовлетворил три рекламации на потребителя чрез извършване на ремонт на една и съща стока, в рамките на срока на гаранцията по чл. 115, е налице следваща поява на несъответствие на стоката с договора за продажба.

(4) Потребителят не може да претендира за разваляне на договора, ако несъответствието на потребителската стока с договора е незначително. Чл. 115. (1) Потребителят може да упражни правото си по този раздел в срок до две години, считано от доставянето на потребителската стока.

(2) Срокът по ал. 1 спира да тече през времето, необходимо за поправката или замяната на потребителската стока или за постигане на споразумение между продавача и потребителя за решаване на спора.

(3) Упражняването на правото на потребителя по ал. 1 не е обвързано с никакъв друг срок за предявяване на иск, различен от срока по ал. 1.

ΚΑΡΤΑ ΕΓΓΥΗΣΗΣ

ΜΟΝΤΕΛΟ

ΑΥΞΗΣΗ ΑΡΙΘΜΟΣ

ΠΕΡΙΟΔΟΣ

ΣΤΟΙΧΕΙΑ ΑΓΟΡΑΣΤΗ

ΟΝΟΜΑΤΕΠΙΘΥΜΩ / ΕΤΑΙΡΙΑ
(Συμπληρώνεται από τον πελάτη/η/ο)

ΔΙΕΥΘΥΝΣΗ
(Συμπληρώνεται από τον πελάτη/η/ο)

ΣΤΟΙΧΕΙΑ ΓΙΑ ΤΟΝ ΠΙΔΑΛΗΤΗ

ΟΝΟΜΑΤΕΠΙΘΥΜΩ / ΕΤΑΙΡΙΑ
(Συμπληρώνεται από τον πελάτη/η/ο)

ΔΙΕΥΘΥΝΣΗ
(Συμπληρώνεται από τον πελάτη/η/ο)

ΗΜΕΡΟΜΗΝΙΑ / ΕΚΤΥΠΩΣΗ

ΥΠΗΡΕΣΙΑ ΠΡΩΤΟΚΟΛΛΟΥ

Υπεύθυνη Πρωτοκόλλου	Ημερομηνία έκδοσης της απόφασης	Περιγραφή του ελαττώματος	Ημερομηνία διαβίβασης	Υπογραφή

Εξούσια «RAIDER» έχει σχεδιαστεί και κατασκευαστεί σύμφωνα με τη Δημοκρατία της Βουλγαρίας στους κανονισμούς και τα πρότυπα για τη συμμόρφωση με όλες τις απαιτήσεις ασφαλείας.

Περεχόμενο και πλάσι εφαρμογής της εμπορικής εγγύησης
 Εγγύηση

Η περίοδος εγγύησης "Euromaster Import-Export EITE" είναι το έδαφος της Βουλγαρίας είναι 24 μήνες.

Χρήστης έχει δικαίωμα να δωρεάν υπηρεσίες επιθεώρησης ασφαλείας, περίοδο εγγύησης, εφόσον η κέρση εγγύησης συμπληρωθεί σωστά φροντίζοντας με υπαγωγή και οφραλάει ανημπόρωτο, πιάσινα ή μόνον, ή είναι υπεργραφή από τον πελάτη ότι έχει επίγνωση των συνθηκών εγγύησης και φθορολόγιο ταμειακή μηχανή απόδοσης ή τημολόγο αναφέραται η ημερομηνία της αγοράς.

Αιτιακή και Επιτορφέας γίνεται αποκλειστικά μόνο καθαρώνται μηχανές! Κατάρτιση αναγνωρίζεται από εξειστημένο εργατή μας, έχει ως εξής: κατά την κρήση μας, είμαστε ελεύθεροι επισκευή ελαττωματικών όργανο ή να αντικατασταθούν με νέα, όπως η εγγύηση δεν ανανεώνεται.

Οι συσκευές πρέπει να χρησιμοποιούνται μόνο κατάλληλα και σύμφωνα με τις οδηγίες. Οι συσκευές πρέπει να χρησιμοποιούνται μόνο κατάλληλα και σύμφωνα με τις οδηγίες για τη χρήση των κανόνων ασφαλείας καθώς οι εργαλείοι, όταν ασχολούνται με αυτό και κερπίος ο σκοπός της. Η μονάδα απαιτεί περιοδικός καθαρισμός και η σωστή συντήρηση.

- Η εγγύηση δεν καλύπτει:
 - Να φορέει χρώματα των εργαλείων
 - Ανάλεκτες και ασφάλισμα, τα οποία υπάρχουν σε φοβρά που προκαλείται από τη χρήση, όπως: λίπια, λάδια, πιάσινα, οδηγίες, αποσυρτήρες, τα μαχαιρώδια, τα κολλητήρια μανιέτες, εκκλιπάρια όργανα, συρματόβελονες, φρεσίνες, πιστόνια με ένα σφυρί συρματόβελονας, λήπ. Αφροσύρα και ασφάλισμα κούρας, λήπες, η πόμπα, η μπάρα, περιτομήσεις, φρεσίνες, τριπάκια, όργανα κοπής σκληρή μαχαίρα, ούλα, ούλα, κολλητήρια, σπαστές, όργανα για σφάλισμα, τσοκ (θήκη, κακογός που εργαλείο κοπής) για να τροχόν καλώδιο το ίδιο καλώδιο για μηχανές κολλητήρια, γαδόν, κ.λπ.
 - Χωριστο ασφαλείες και λήπες
 - Μηχανικά σφάλματα που κύριος και όλα τα εξωτερικά μέρη της συσκευής, συμπεριλαμβανομένων των διακοσμητικών
 - Ασφάλισμα μετά ασφαλείας εργαλεία κοπής, πιάσινα από καουτσούκ, κορυφαία, χαρακές, λήπ.
 - Τα καλώδια και το βύσμα
 - Η συνολική βάρμη σε πράξεις που προκλήθηκαν από φυσικές καταστροφές όπως πλημμύρες πυρκαγιές, σεισμοί κ.λπ.
 - Αποσυρήση από την εγγύηση
 - Euromaster ή EITE δεν έχει το δικαίωμα να αρνηθεί την παροχή υπηρεσιών εγγύησης, σε περιπτώσεις κατά τις οποίες:
 - Αδυναμία (ή κενό) τον αδερφό εργατή που φέρουν αυτομά με μια συμπληρωμένη κάρτα εγγύησης
 - Οδηφίλ ελαστικότητα να εφαρμόσει το σήμα ή εντάξει, λήπια ένα
 - Προσπαθεί να ανακτήσει παρεμβάση στην παροχή κατασκήνωμα θέσης υπηρεσίας
 - Ζημιές που προκλήθηκαν λόγω κακής χρήσης (ήδη οδηγίες) της συσκευής
 - Βλάβη που προκαλεί λόγω της απρόσεκτη χειρωνακτικής συσκευής
 - Βλάβη στο σφυραίο ή εργατή, που αποτελείται από το δακτύλο μανιέτρου τους, λόγω της ρίξης των μόνωσης που προκαλούνται από τη συμπλήρωση υπηρεσιών
 - Βλάβη στο σφυραίο ή εργατή που προκαλούνται από υπερφόρτωση ή διαποροχή αερισμού, εκφράζεται στην αλλαγή του σωλήνα ή περιβλήτος
 - Βλάβη στην προστατευτική διάσφα, πιάσινα σπρίτλινς ή άλλες συσκευές, που αποτελούν μέρος της δομής του μέσου και έχουν ως στόχο να εξασφαλίσουν την ασφαλή και σωστή λειτουργία του εργαλείου
 - Το καλώδιο που σφηνώνεται και / ή ανακατασκευάζει από τον πελάτη
 - Ζημιές που προκλήθηκαν από υπερφόρτωση ή έλλειψη ασφαριση και ανεπαρκή λίπανση των κινούμενων εξαρτημάτων
 - Ρυθμιζών θηραίο ή υπερέφορση λόγω υπερφόρτωσης, σωστή λειτουργία ή σε σκόνη
 - Βλάβη σε καλώδιο
 - Ασβήλινα, στασιμότητα σωληνά μπλοκάρισμα ή στασιμότητα κολόρο
 - Παρεμβάση της ανεπαρκούς των δοτηρών των ηλεκτρικών εργαλείων (στασιμότητα, φθοριμένα)
 - Broken sprocket ή γαδόν
 - Ελλειψική Παρόμοια ή ηλεκτρονικά σφάλματα ελέγχου που προκαλούνται από την ακριβή λειτουργία ή ρήξη
 - Broken κβίλοιο ταχυτήτων (τα κεφάλι) που προκαλείται από την κλασική μηχανισμό
 - Η εμφάνιση φθοράς απόσπαση μεταξύ εμβόλου και κυλίνδρου, ως αποτέλεσμα της υπερφόρτωσης, σωστή λειτουργία ή σε σκόνη
 - Στάσιμα μεταξύ εμβόλου και του κυλίνδρου, ως αποτέλεσμα της υπερφόρτωσης, σωστή λειτουργία ή σε σκόνη
 - Κατασκευασμένα φθισματικά τσοκ και φθισμα (απορροφητικότητα) - που φαίνεται στην εγκατάσταση κατά το δεξιόμεινο φρένο
 - Η προσέβαση δεν είναι ανακατασκευασμένα εργαλεία που ηλεκτροκίνητο υπάρχει είναι μέσα σε ένα μήνα
- Επισημαίνεται ότι είναι αναγκαίον να τα εργαλεία, αζήτητα από τους θροκάρτες τους ένα μήνα μετά την νόμιμη, προεπιλεγμένη για επισκευή/Αναβάθμιση από την εμπορική εγγύηση, ο πωλητής είναι υπεύθυνος για την έλλειψη συμμόρφωσης των κατασκευαστικών εργαθίων με τη σύμβαση για την πώληση στο πλαίσιο της ΣΕΣ.

Garantia presupune repararea gratuita a defectelor datorate producatorului, in cadrul termenului de garantie

1. Vanzatorul care comercializeaza produsul are obligatia sa faca demonstratia de functionare a produsului si sa explice consumatorului modul de utilizare al acestuia, in cazul in care consumatorul solicita acest lucru.

2. Produsul defect va fi receptionat de catre unitatea de service de care apartine care va efectua diagnosticarea defectului.

3. Unitatea service are obligatia de a efectua diagnosticarea, expertizarea si depanarea, in perioada de garantie, gratuit, in cel mult 15 zile de la data inregistrarii reclamatiei consumatorului. In cazul in care produsul nu poate fi reparat, el va fi inlocuit imediat dupa ce se constata imposibilitatea folosirii acestuia, cu un produs similar, acordandu-se un nou termen de garantie care va curge de la data preschimbării produsului sau i se va restitui beneficiarului contravaloarea produsului. Agentul economic are aceleasi obligatii pentru produsul inlocuit ca si pentru produsul vandut initial.

4. Durata termenului de garantie se prelungeste cu termenul scurs de la data la care consumatorul a reclamat defectarea produsului, pana la data repunerii in functiune a acestuia, acest fapt fiind in scris in certificatul de garantie de catre unitatea service care a executat reparatia.

5. Pentru a beneficia de garantie, cumparatorul are obligatia de a respecta instructiunile de utilizare/ intretinere predate de vanzator o data cu produsul si de a nu permite interventii asupra produsului din partea unor persoane neautorizate sa acorde service.

6. In cazul unor defectiuni aparute in cadrul termenului de garantie, cumparatorul se va prezenta la unitatea service cu bonul/factura de cumparare, certificatul de garantie si reclamația referitoare la deficientele produsului.

7. Vanzatorul este obligat fata de consumator, pentru produsul reclamat in cadrul termenului de garantie, sa asigure si sa suporte toate cheltuielile pentru repararea sau inlocuirea acestuia, precum si cheltuielile de diagnosticare, expertizare, ambalare si transport.

8. Producatorul si vanzatorul sunt exonerati de obligatiile lor privind garantia, daca defectiunea s-a produs din cauza nerespectării de catre consumator a instructiunilor de utilizare, intretinere, manipulare, transport, depozitare, cuprinse in documentatia care insoteste produsul.

9. Vanzatorul este obligat sa asigure repararea sau inlocuirea gratuita a produsului dupa expirarea termenului de garantie, in cazul in care defectiunea s-a datorat unor vicii ascunse, confirmate prin expertize tehnice efectuate de un organism neutru, aparute in cadrul duratei medii de utilizare a acestuia, caz in care cheltuielile aferente vor fi suportate de vanzator.

10. ATENTIE! RESPECTATI INTOCMAI INSTRUCIUNILE DIN MANUALUL DE UTILIZARE A PRODUSULUI!

11. La expirarea perioadei de garantie (postgarantie) depanarea produsului se va efectua contra cost, la solicitarea clientului.

12. La efectuarea unor lucrari service pentru lucrarea de remediere a defectului, in cazul in care lucrarea nu necesita utilizarea de piese de schimb, prestatorul va acorda pentru lucrare obligatoriu o garantie de cel puțin 3 luni.

13. Lista unitatilor service este mentionata in prezentul certificate de garantie.

LISTA CENTRELOR SERVICE AUTORIZATE

- SC Stefan Alex SRL- Str.Parcului Bl.K4,ScE,Ap.1, Calarasi , Tel : 0735.199.024
- ABC International SRL - Str.Babadag nr.5,Bloc1Sc.A parter,Tulcea; Tel : 0240.518.260
- Euro 94 SRL - Sos.Chitilei 60A sect1, Bucuresti ; Tel : 021.668.72.60
- SC Viva Metal Decor SRL- STR. ALBESTI NR. 10 (IN INCINTA FOSTEI AUTOBAZE ZENIT), Curtea de Arges; Tel : 0722.531.168 / 0732.148.633
- SC BUFFALO COM SRL – Sos Transilvaniei , Nr 17-19 , Oradea ; Tel: 0749.217.717
- SC AZIF COM SRL- Piata Chiriac Magazinul Universal, Craiova,Judetul Dolj, tel.0788.419.858,fax 0251.522.131
- SC GUMSERVICE SRL, Miercurea Ciuc, Str. George Cosbuc Nr. 14, TEL. 0266371183
- SC ADA TRADING SRL Calea Bucurestilor nr.64, bloc C1-3, Otopeni Ilfov.Tel/fax 0213504379
- SC TEHNO HOBY SRL strada Erou Bucur.nr.9, Piatra Neamt, judetul Neamt;Tel.0233236333, Fax.0233222026
- SC BASAROM COM SRL, Sos Alexandriei , Nr. 6A, Bragadiru, Ilfov, Tel 0214201637, Fax 0214201638.

14. EVIDENTA REPARATIILOR IN PERIOADA DE GARANTIE

Nr crt	Data reclamatie	Data rezolvare reclamatie	Reparatie executata/piese inlocuite	Prelungire garantie	Garantie ptr. service	Nume si semnatura depanator	Semnatura consumator
<u>1</u>							
<u>2</u>							
<u>3</u>							
<u>4</u>							
<u>5</u>							
<u>6</u>							
<u>7</u>							

IMPORTATOR:
SC Euromaster SRL

VANZATOR:
Semnatura / stampila

15.AM CITIT CONDITIILE DE ACORDARE A GARANTIEI SI AM LUAT LA CUNOSTINTA.NU AM OBIECTIUNI (SEMNATURA CONSUMATORULUI) _____

Prezentul certificat de garantie este in conformitate cu prevederile HG 449/2003, privind comercializarea produselor si garantiile asociate cu OG 21/2008 si OG 174/2008 cu modificarile si completarile ulterioare republicate si nu afecteaza drepturile consumatorilor.

Produsul beneficiaza de o garantie legala de conformitate de 24 luni(2 ani).Existenta garantiei legale de conformitate si a celei comerciale nu exclude existenta garantiei de viciu ascuns conform OG 21/2008, cu modificarile si completarile ulterioare republicate si a codului civil.

"RAIDER" power tools are designed and manufactured in accordance with regulations in Republic of Bulgaria and standards for compliance with all safety requirements.

Content and scope of the commercial guarantee

Commercial guarantee "Euromaster Import-Export" Ltd. for the territory of Bulgaria is 24 months and applies only to obvious and hidden manufacturing defects.

Commercial guarantee is valid for providing warranty card properly filled at the time of purchase of machinery and fiscal cash register receipt or invoice. Warranty card must contain a model, serial number, name, signature and dealer stamp that sold the machine, signed by the client that is aware of warranty terms and the date of purchase. Incomplete or altered are void warranty.

For the claim are accepted only cleaned machines in the original box and complete accessories!

The machines should be used only as intended and in accordance with the instructions.

To ensure safe operation it is necessary the client to know well with instructions for use of power tools, safety rules and particular purpose. The machine requires regular cleaning and proper maintenance.

Warranty does not cover:

- Damage of colored coating of the machine;
- Mechanical damage to the body and all external components of the machine, including decorative;
- Eye protectors, fuses cutting tools, rubber plates, fasteners, squares, etc.;
- Power cord and plug;
- Parts and consumables, which are subject to wear caused by use such as grease, oil, brushes, guides, rollers, pads, drive belts, flexible wire shaft, bearings, seals, piston cartridge of tackers and etc.;
- Accessories and supplies such as handles, nozzle, batteries, cases, chargers, drills, cutting discs, chisels knives, chains, sandpaper, limiters, polishing discs, chucks (holders and grips the cutting tool), although for cord and the cord itself on mowers and more.;
- Fuses and bulbs;
- Bush defeated;
- Bearing housing broken nest blocked by broken bearing or bush;
- The integrity of the teeth of gears (broken, worn);
- Broken keys or bolting;
- Damaged (broken, missing) Lock mechanism;
- Depreciation and damage from wear and tear of mechanical components;
- Damage caused by overload or lack of ventilation and insufficient lubrication of moving components;
- Worn bearings or blocked due to overloading, continuous duty or dust;
- Fault in electrical switch or electronic control caused by dust or breakage;
- Damaged box reducer (head) caused by the locking mechanism;
- Damage to rotor or stator, consisting of the bonding between them, due to melting of the insulation caused by continuous overload;
- Damage to rotor or stator caused by overload or impaired ventilation, manifested as discoloration of the collector or windings;
- Occurrence of unusual gap between piston and cylinder as a result of overloading, continuous duty or dust;
- Clamped between piston and cylinder as a result of overloading, continuous duty or dust;
- Damaged centrifugal wheel and brake (discolored) - due to manual lock brakes;
- Overall damage to machinery caused by natural disasters such as fires, floods, earthquakes, etc.;

Void the warranty

Company "Euromaster I/E" Ltd. is not responsible for damage caused by third parties, "electric companies", damage from external nature, such as electric shocks, non-standard voltage and has the right to refuse warranty service for:

- Inconsistent (or blank) serial number of this machine with a completed warranty card;
 - Deleted or missing label of the machine;
 - Damage incurred in transport, improper storage and installation of machinery;
 - Attempted unauthorized intervention service in unauthorized service center;
 - Damage caused due to misuse (non instructions) of the machine by the client or third parties;
 - Damage caused by the use of the machine in a different environment than recommended by the manufacturer (Humidity, temperature, ventilation, voltage, dust, etc.)
 - Damage caused by the entry of foreign objects into the machine;
 - Damage caused by careless handling of the machine;
 - Missing protective boxes, disks, back panels and other components that are part of the structure of the instrument and intended to ensure safe and proper operation;
 - Power cord of the instrument is extended or replaced by the customer;
- The period for repaired in the workshop of the adopted power is within a month.

Workshops are not responsible for tools, unclaimed by their owners one month after the statutory period for repair! The legal guarantee is required by CPL.



WARRANTY CARD

MODEL.....

SERIAL №

TERM

(for details see the warranty conditions)

№, date of invoice / cash receipt.....

DETAILS OF BUYER

NAME / COMPANY

(be filled in by the employee)

ADDRESS.....

(be filled in by the employee)

SIGNATURE OF BUYER.....

(I am familiar with warranty conditions and the operating device is in good working order and accessory)

DETAILS OF SELLER

NAME / COMPANY

(be filled in by the employee)

ADDRESS

(be filled in by the employee)

DATE / STAMP

SERVICE REPORT

Receiving Protocol	Date of adoption	Description of the defect	Date of transmission	Signature

Central Service: Bulgaria, Sofia, "Lomsko shose" 246, tel .: +359 700 44 155 (free for the whole country)

EUROMASTER IMPORT EXPORT LTD

1231, Sofia, Bulgaria, 246 Lomsko shose Blvd.,

tel.: +359 700 44 155

fax: + 359 2 934 00 90

www.euromasterbg.com; e-mail: info@euromasterbg.com

